

# ENT Hauts-de-France

neo

*Bonnes pratiques et cas  
d'usage fondamentaux*



# Les 9 cas d'usages fondamentaux





# Diffuser des cours grâce au wiki



- Un wiki pour une matière : histoire, géographie, mathématiques...
- Une page par cours associant texte, images, liens internes et externes, vidéos, sons...
- Insérer des pièces jointes : par exemple les cours en pdf que vous possédez déjà
- Donner les droits de commenter aux élèves (si vous le souhaitez) pour faciliter les échanges et les questions

neo

Wiki / Les maths des 5e

Page d'accueil  
Nouvelle page  
Liste des pages

Dernières pages modifiées  
Le calcul des durées - il y a une minute  
Accueil - il y a un an  
Nombres décimaux et fractions décimales - il y a 3 ans

Le calcul des durées  
Dernière modification par Moreau Michéle le mardi 24 novembre 2020 23:44

Modifier Commenter + Masquer les commentaires (1)

### Qu'est-ce qu'une durée ?

Combien de temps ce cours a-t-il duré ?  
Le cours de mathématiques commence à 8 h du matin et finit à 8 h 55 min.  
On dira que ce cours a une durée de 55 min.  
La durée d'un événement correspond à la mesure du temps qui sépare l'instant initial et l'instant final.

### Comment calculer une durée ?

Pierre prend le train pour aller de Lyon à Marseille.  
Il part de Lyon à 15h 20min et arrive à Marseille à 17h 58min.  
Combien de temps le trajet a-t-il duré ?

Pièces jointes

Exercices de géographie.docx

### Technique opératoire de calcul de durées

Un événement débute à 19h 34min et finit à 21h 58 min. Quelle a été la durée de cet événement ?

Pour trouver cette durée, on pose la soustraction suivante :

	$\begin{array}{r} 21\text{ h } 58\text{ min} \\ - 19\text{ h } 34\text{ min} \\ \hline 02\text{ h } 24\text{ min} \end{array}$	On effectue deux soustractions indépendantes :
		Les minutes entre elles, les heures entre elles

La durée de l'événement est donc de 2 h 24 min.

### Exercice applicatif

Faire l'exercice 3 page 8

Aujourd'hui à 23h43, par Moreau Michéle

Je n'ai pas compris le cas où le train part à 8h57? Comment est-ce possible qu'il arrive à la même temps que l'autre train?

Ajouter des pages au fur et à mesure

Pièces jointes

Liens internes et externes à NEO

Commentaires et échanges sur la page



# Donner les devoirs avec le Cahier de textes



**Cahier de textes**  
Collège Charlemagne

Rechercher un enseignant  Rechercher une classe

Créer un travail Créer une séance

MODE D'AFFICHAGE ?

Calendaire Liste

PROGRESSIONS

Rechercher

▼ Mes Dossiers

- > 3ème
- > 4ème
- > 5ème
- > 6ème

JOUR SEMAINE MOIS ← → Semaine 17 - 25/04/2022 au 01/05/2022

	LUNDI 25/04	MARDI 26/04	MERCREDI 27/04	JEUDI 28/04	VENDREDI 29/04
8h	MATHEMATIQUES 4ème 1	ACCOMPAGN. EDUCATIF- AIDE DEVOIRS L. 6ème 1	MATHEMATIQUES 3ème 6	MATHEMATIQUES 4ème 1	MATHEMATIQUES 5ème 1
9h		MATHEMATIQUES 4ème 4	MATHEMATIQUES 5ème 1	MATHEMATIQUES 5ème 2	ACCOMPAGN. EDUCATIF- AIDE DEVOIRS L. 5ème 1
10h	MATHEMATIQUES 6ème 1	MATHEMATIQUES 3ème 2		ACCOMPAGN. EDUCATIF- AIDE DEVOIRS L. 4ème 4	
11h			ACCOMPAGN. EDUCATIF- AIDE DEVOIRS L. 5ème 1	MATHEMATIQUES 4ème 1	
14h	MATHEMATIQUES 3ème 6	MATHEMATIQUES 3ème 1	MATHEMATIQUES 4ème 4	ACCOMPAGN. EDUCATIF- AIDE DEVOIRS L. 3ème 1	MATHEMATIQUES 3ème 1
15h					
16h					

Créer une séance

Créer un devoir

Vue calendrier

- Les enseignants partagent leurs séquences de cours ainsi que les devoirs à faire
- La direction vise les cahiers de textes
- Les élèves, les parents et la vie scolaire consultent les séances et les devoirs

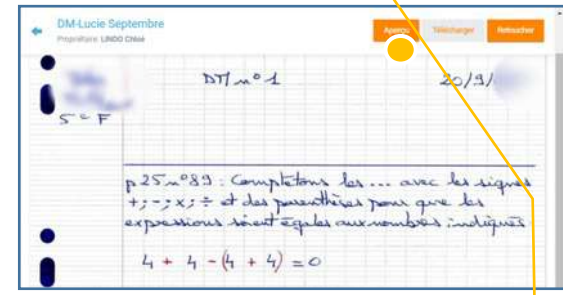
# Récupérer les productions des élèves



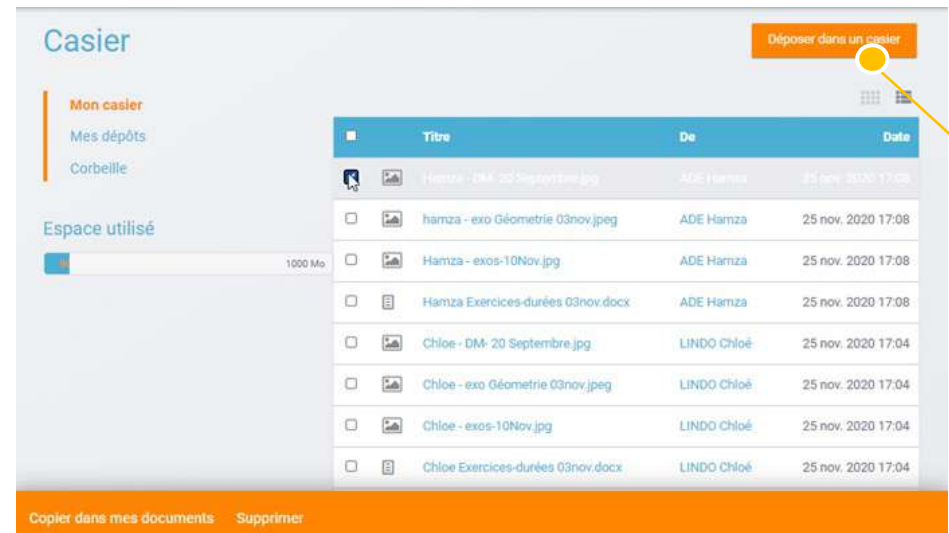
1 dossier par élève et matière partagé avec l'enseignant

Préfixer avec la date de rendu

- Chaque élève charge son document dans l'**Espace documentaire** et le partage avec son enseignant
- Vous pouvez créer des dossiers et des dossiers partagés
- Si vous voulez un dépôt que l'élève ne puisse plus modifier : utilisez le **Casier** !



Visionneuse de document



Dépôt dans le casier de l'enseignant en 4 clics



# Evaluer les élèves avec l'application Exercices



- L'application **Exercices** permet de créer, distribuer et corriger des exercices multimédias et parcours interactifs avec évaluation automatique ou personnalisée
- Un exercice peut être créé avec **9 types de questions** (ouvertes, options multiples...)
- Vous pouvez aussi distribuer des simples rédactions ou des dissertations
- L'enseignant peut tenir pour chaque évaluation un suivi par élève

Mode Edition

Suivi individuel

Copie de	État	Date de rendu	Score automatique	Score final
KARAQUILLO Théo	Corrigé	19/11/2019 à 14:40	15 / 20	15 / 20
NOUYEN Maxence	Corrigé	19/11/2019 à 14:43	5 / 20	5 / 20
NIKOLIC Jules	Corrigé	19/11/2019 à 14:41	10 / 20	10 / 20
QUEMENEUR Chaima	Corrigé	19/11/2019 à 14:35	20 / 20	20 / 20

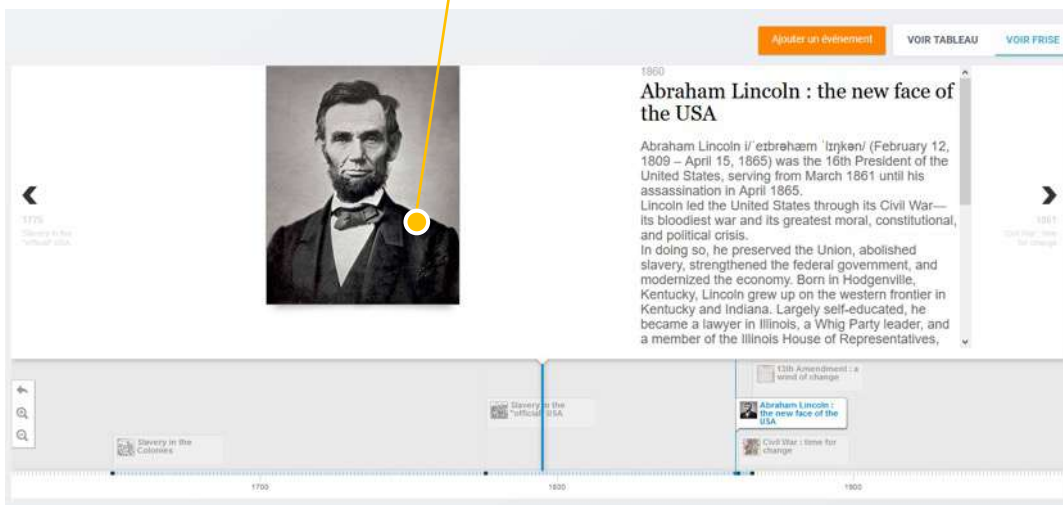




# Demander aux élèves une production numérique

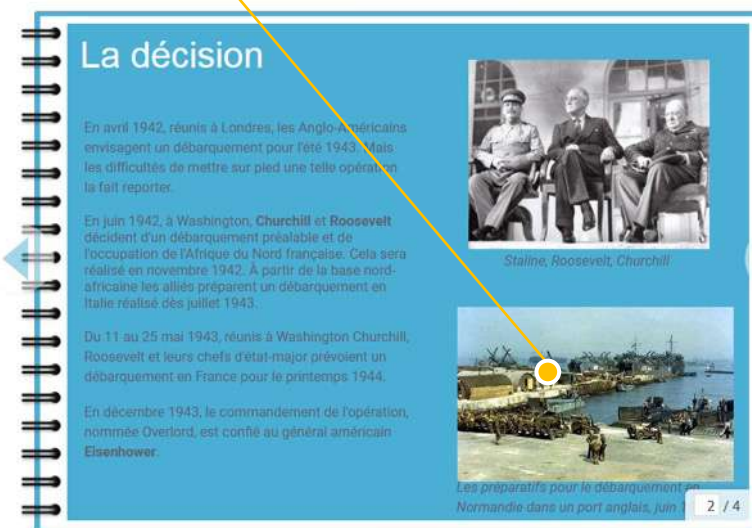


Intégrer très simplement des contenus multimédia : son, image, texte, vidéo, liens...



- Frise chronologique positionner des événements sur une ligne de temps animée

Le Débarquement (6 juin 1944)  
Cahier de Muriel BENVENISTE. Publié le 12 mars 2018. Modifier +



- Cahier multimédia réaliser des présentations de type « Powerpoint simplifié »

# Favoriser les échanges entre élèves : le forum



- L'enseignant crée une catégorie par classe, avec droit de contribution pour les élèves qui sont notifiés
- Plusieurs discussions peuvent être créées en parallèle : sur le cours, sur le devoir à faire, sur la vie de classe...
- Quand un élève pose une question, la réponse de l'enseignant bénéficie à toute la classe. Pas besoin d'envoyer 30 mails !
- Les élèves peuvent aussi s'entraider en répondant eux-mêmes à la question

Forum / Forum de la classe 2ndA / Questions sur les cours

Voir le dernier message

Moreau Michelle  
il y a 12 minutes

Bonjour, vous pouvez poser ici toutes les questions concernant les leçons. Ceux qui ont la réponse peuvent la partager au reste de la classe. Si personne n'a trouvé, je ne manquerai pas d'y répondre moi-même. à vos claviers !

LINDO Chloé  
il y a 4 minutes

Bonjour, je n'ai pas compris pourquoi on dit que la multiplication est distributive par rapport à l'addition quand  $k(a + b) = ka + kb$

Moreau Michelle  
il y a quelques secondes

$kx(a + b)$  revient à distribuer la multiplication de  $k$  par  $a$  d'une part et par  $b$  d'autre part. La formule veut dire  $kx + kx$ . Comme on peut retirer le signe de multiplication, on peut directement mettre  $kx + kb$ . Est-ce que c'est plus clair ?

LINDO Chloé

Ma réponse

Rich text editor toolbar: Bold, Italic, Underline, Paragraph, Font color, Background color, Font face (Roboto), Font size (16), Paragraph,  $x_2$ ,  $x^2$ , Insert link, Insert image, Insert video, Insert audio, Insert code, Insert table, Insert quote, Insert link, Insert code.

Ah oui merci !

La catégorie

La discussion

L'introduction de l'enseignant

La question de l'élève visible par toute la classe

L'éditeur de texte riche



# Animer un travail de groupe avec Pad et Mur



neo

Pad / Activité interne du globe terrestre

Fontes Titres T1

Nous allons travailler sur les 4 chapitres suivants :

- Chapitre 1 : les séismes
- Chapitre 2 : le volcanisme
- Chapitre 3 : la tectonique des plaques
- Chapitre 4 : les risques liés aux aléas sismiques et volcaniques

Vous (les élèves !) allez construire le contenu de chaque chapitre, à plusieurs, en mode collaboratif.

Chapitre 1 : les séismes

On pourrait commencer par donner des exemples de séismes.

Par exemple :

- Séisme en Haïti le 24 avril 2010
- Séisme au Népal le 25 avril 2015
- Séisme à la Rochelle le 28 avril 2016

Chapitre 2 : le volcanisme

On pourrait décrire les 4 types de volcan (stromboliens etc.). Les introductions, non ?

Proposer par un petit texte de synthèse.

Chapitre 3 : la tectonique

Clavardage

Moreau Michelle: On devrait plutôt mettre une intro différente, non? 14:59

ANDRO Chloé: Peut être, non? 15:00

Moreau Michelle: OK 15:02

Entrez votre message ici

Une couleur par contributeur

Chat pour échanger entre contributeurs

neo

Mur collaboratif : Le Moyen-Age ?

Le Moyen-Age ?

Pourquoi le Moyen-Age est-il moyen ? Je me pose plein de questions sur cette époque et aimerais avoir votre avis, donc n'hésitez pas à ajouter des idées!

Croyances

Religion / Croisades

Sorcières

Système politique

Système féodal  
Rois / Seigneurs

La terre est plate

Régne Pernoud

Les femmes au MA

Fond du mur personnalisable

- Pad : Ecriture à plusieurs mains, de manière collaborative et en temps réel
- L'enseignant suit en direct le travail des élèves et peut visualiser l'historique

- Mur collaboratif : comme un tableau sur lequel on ajoute des post-it
- L'enseignant initie un brainstorming et classe les idées avec les élèves

# Communiquer avec les parents avec la messagerie



- La messagerie est utilisée pour beaucoup trop de cas d'usages !
- Par exemple, distribuer et récupérer des devoirs par message est vite complexe
- Adaptée pour les échanges directs et pour personnaliser l'échange avec les familles en « one to one »

The screenshot shows the NEO Messenger interface. On the left, there is a sidebar with navigation options: 'Boîte de réception' (4), 'Messages envoyés', 'Brouillons' (2), and 'Corbeille'. Below this is a 'Dossiers' section with a 'Créer un dossier' button and an 'Espace utilisé' section showing a progress bar up to 1000 Mo. The main content area displays an email titled 'Réunion parents d'élèves' sent 'Aujourd'hui à 14h22'. The sender is 'Moi' and the recipient is 'LINDO Jacqueline'. The email body contains the text: 'Bonjour à tous, En prévision de la réunion de parents d'élèves de la semaine prochaine, je vous prie de remplir c agenda en indiquant votre créneau horaire, Merci d'avance pour vos réponses et à très bientôt, Michelle Moreau, Bien cordialement, Michelle Moreau, professeur de mathématiques'. A yellow callout box points to the recipient list with the text 'Envoi facilité à un groupe de parents (CCI)'. Another yellow callout box points to the word 'agenda' in the email body with the text 'Lien interne dans NEO'. A 'Répondre' button is visible in the top right corner of the message view.

Envoi facilité à un groupe de parents (CCI)

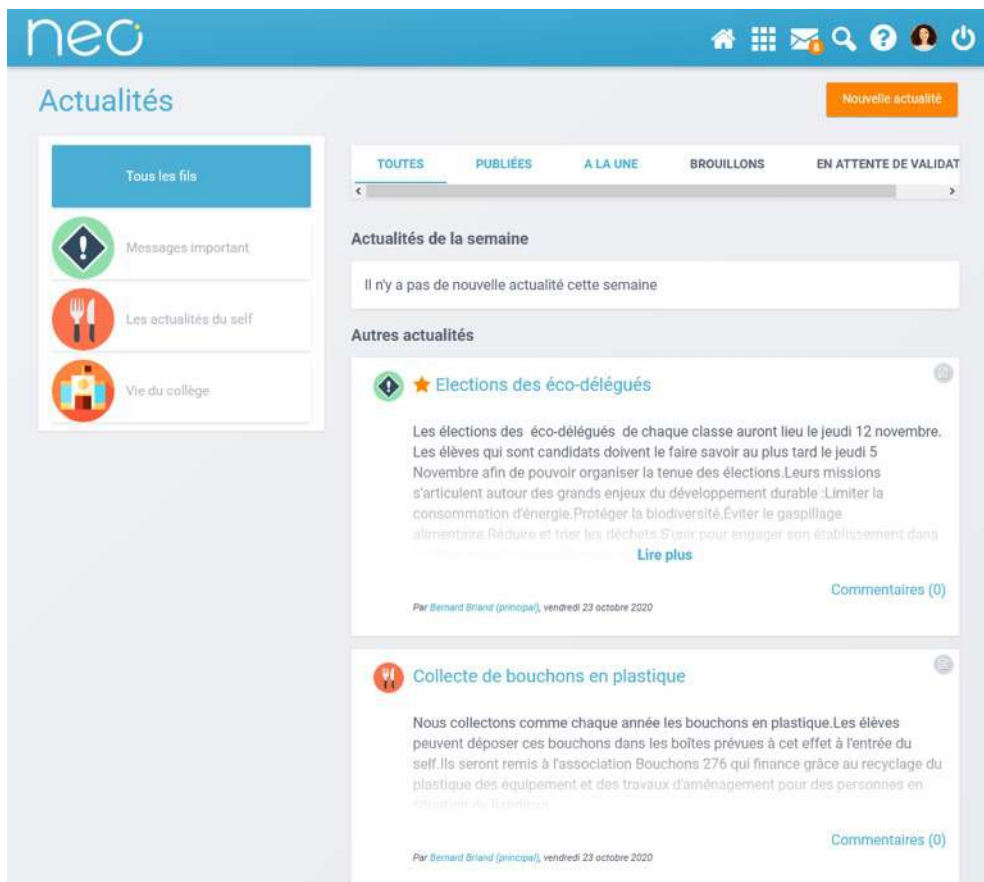
Lien interne dans NEO



Disponible sur NEO Pocket



# Communiquer sur la vie de l'établissement (directeur)



- Thématiques personnalisées
- Multimédia
- Ciblage
- Dates publication, expiration
- Mise « à la une »



Message flash  
pour les infos  
critiques

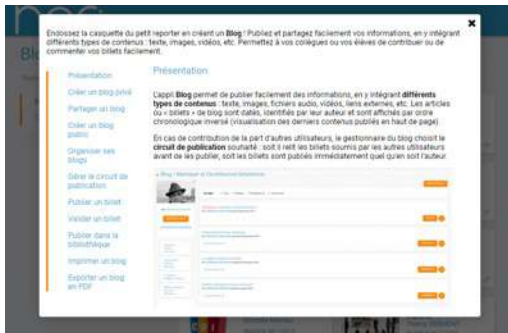
Notifications dans le fil, dans le widget,  
et push notification sur NEO Pocket



# Liens utiles

## Aide en ligne

*Une aide disponible à tout moment dans le menu de NEO*



## Les tutoriels

*Pour que NEO n'ait plus de secret pour vous*



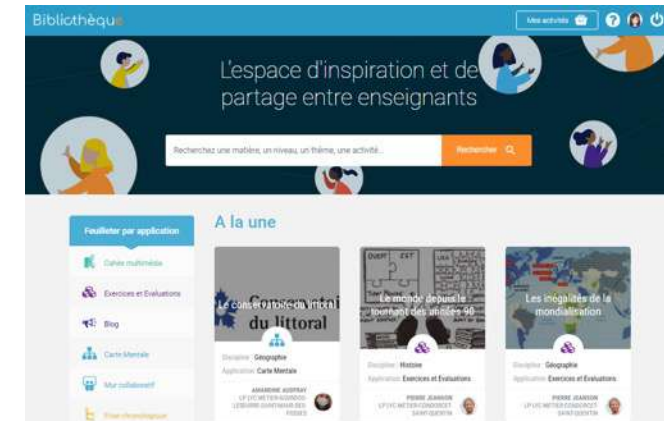
## Le Coin des Profs

*La newsletter pour faire le plein d'astuces*



## La Bibliothèque

*Coopérer entre enseignants*



[Visionner](#)

[S'inscrire](#)

[En savoir plus](#)